

## Dossier de Prensa



**Exposición**

***Caminar sobre el hielo***

***Épica y disfuncionalidad en la práctica  
artística***

**17 enero - 2 abril 2017**

**Arts Santa Mònica**

**Nivel 1**



1. INTRODUCCIÓ	3
2. FICHA DE LA EXPOSICIÓ	4
3. LISTADO DE OBRAS	5-12
3.1. Àngels Ribé, <i>Caminar sobre gel</i>	5
3.2 Rafael G. Bianchi, <i>How to paint Mountains</i>	5
3.3 Lúa Coderch, <i>When Other Birds Are Still</i>	6
3.4 Irene Visa, <i>Les dues antenes del repetidor de Rocacorba</i>	7
3.5 Pauline Bastard, <i>Les états de la matière</i>	7
3.6 Lluís Hortalà, <i>453 pedres</i>	8
3.7 Mercedes Mangrané, <i>Pista I, II, III, IV, V; Suelo mojado I, II, III, IV; Esterillas I, II, III</i>	8
3.8 Fermín Jiménez Landa, <i>El mal de la taiga</i>	9
3.9 Pere Llobera, <i>Què travessa viu els anys?</i>	10
3.10 Lluís Hortalà, <i>All the Mountains that I Have Climbed (London Version)</i>	10
3.11 Àngels Ribé, <i>En campo abierto</i>	11
3.12 Les Blank, <i>Werner Herzog Eats His Shoe</i>	11
4. PROGRAMA DE ACTIVIDADES RELACIONADAS CON LA EXPOSICIÓ	13
4. CRÉDITOS	14

## 1. INTRODUCCIÓN

Exposición

**«Caminar sobre el hielo»**

**Épica y disfuncionalidad en la práctica artística**

17 de enero- 2 de abril 2017

Nivel 1

En el invierno de 1974, un joven Werner Herzog decide ir caminando de Múnich a París para visitar a su amiga y crítica de cine Lotte Eisner, que se encuentra muy enferma en el hospital. En lugar de viajar rápidamente a la capital francesa para reunirse con Eisner, Herzog inicia un viaje en solitario a pie que, según él, mantendrá a su amiga en vida mientras camina. Su aventura duró del 23 de noviembre al 14 de diciembre de 1974. Cuatro años después, esta gesta dio lugar a la publicación de un pequeño ensayo: *Del caminar sobre hielo*.

«Caminar sobre el hielo» es una exposición colectiva que sitúa su punto de partida en este relato. El cineasta alemán describe de manera minuciosa los paisajes, situaciones y pensamientos que le acompañan durante el viaje. Una traducción al ámbito de las artes visuales donde la ausencia de practicidad de su viaje abre dos posibles interpretaciones: de un lado, la activación del paisaje a través de la *performance* y la experiencia directa; de otro, un análisis sobre la disfuncionalidad del arte, un contexto capaz de destinar un gran esfuerzo y energía a empresas ajenas a las convenciones que configuran nuestro entorno social.

El romanticismo individualista de Herzog y su fascinación por aquello o aquel que se sitúa en el límite (de lo geográfico, de lo humano, de lo posible, de lo necesario...), nos sugiere a la vez una manera específica de entender la práctica artística desde el presente. Una lectura particular en la que, ya sea por necesidad individual o por progresiva desilusión o desencantamiento de aquello que es colectivo, la condición del artista se mide mediante la perseverancia eufórica del reto.

Después de una primera vida en el Bòlit Centro de Arte Contemporáneo de Girona, la exposición se adapta ahora al Nivel 1 del Arts Santa Mònica de Barcelona. A causa de las características de la sala (un pasillo amplio situado en el primer piso) este segundo capítulo potencia las conexiones del espacio y tiempo que definen la gesta de Herzog: su caminata en línea recta de Múnich a París y el avance cronológico de su relato. El planteamiento expositivo convierte la visita en una secuencia de tiempo condicionada por la linealidad estricta de un recorrido. De izquierda a derecha, las obras se exhiben delante de nosotros con autonomía propia. No existe diálogo en el espacio, pero sí en el tiempo.

En definitiva, «Caminar sobre el hielo» analiza la fragilidad y la intensidad de la acción de Herzog (la de avanzar por un lugar inestable, incierto) mediante un encuentro entre artistas de varias generaciones y procedencias. Artistas que comparten su gesto simbólico e inútil. En este sentido, la exposición es un homenaje a la condición disfuncional y poderosa del artista. Por cierto, Lotte Eisner venció su enfermedad y no murió hasta el 1983.

## 2. FICHA DE LA EXPOSICIÓN

Curaduría  
**David Armengol**

Artistas  
**Pauline Bastard, Lúa Coderch, Rafel G. Bianchi, Lluís Hortalà, Fermín Jiménez Landa, Pere Llobera, Mercedes Mangrané, Àngels Ribé e Irena Visa.**

Organiza y produce  
**Arts Santa Mònica y Bòlit Centro de Arte Contemporáneo de Girona**



*Cuando camino, es un bisonte el que camina.  
Cuando descanso, es una montaña la que  
reposa.*

**Werner Herzog**

## 3. LISTADO DE OBRAS

### 3.1 Àngels Ribé

*Caminar sobre gel*

1984-2016

Vídeo y dibujo

Tinta sobre papel

El recorrido se abre con dos obras de Àngels Ribé (Barcelona, 1943): un binomio formado por un vídeo de nueva producción y un pequeño dibujo de los años ochenta. Contagiada por el relato de Herzog, la artista decide interpretar su peculiar acción con un doble juego performativo. En el vídeo, un grupo de personas cruza un lugar sin referencias espaciales mientras hace un simple movimiento de avance; una coreografía silenciosa que simula el acto de caminar sobre el hielo y evoca, desde la literalidad de la vivencia, una idea de fortaleza y huida. A su lado, el dibujo representa otro flujo orgánico que transita en la misma dirección: dos pinceladas, una de pintura negra y otra de agua, cruzan la tela en un segundo acto de resistencia.



### 3.1 Rafel G. Bianchi

*How to Paint Mountains*

2016

Instalación de dibujos

185 x 366 cm

Colección Nacional de Arte Contemporáneo

Generalidad de Cataluña

Desde un símil conceptual entre su condición de artista y el imaginario de la montaña, *How to Paint Mountains* ('Cómo se pintan las montañas', 2016), de Rafel G. Bianchi (Olot, 1967), ofrece un ejercicio y esfuerzo, tenacidad y conquista sin salir del hábitat de trabajo del pintor, el taller. Una obstinación discursiva que lo lleva a entusiasmarse por una dinámica más cercana a la imitación que a la creación, más sensible al gesto repetitivo que al acto genuino, y que en este caso presupone un acto de aprendizaje mecánico: seguir al pie de la letra los empeños y sugerencias de Alfred Wands, pintor de montañas, y llevar a cabo todas las tareas propuestas en su libro homónimo publicado en 1970. Un proceso de largo recorrido que exhibe sin complejos dos anomalías: en la primera, lejos de las dimensiones habituales del lienzo, Bianchi se centra en el formato de la página y mantiene la escala reducida de las imágenes del libro; en la segunda, y reforzando el carácter procesual del copista, decide mostrar el proyecto sin acabar.



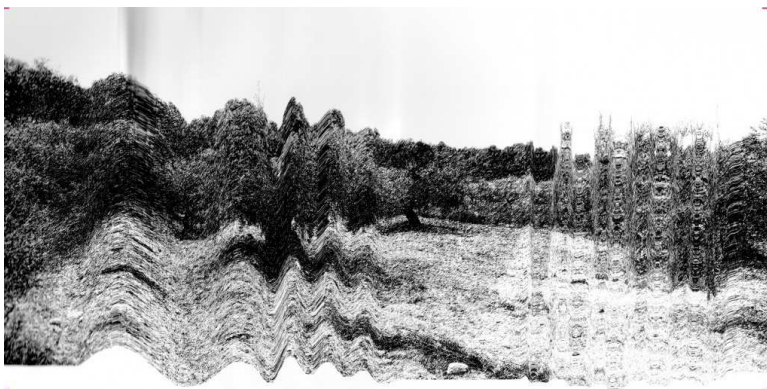
### 3.3 Lúa Coderch

*When Other Birds are Still*

2017

Intervención sonora y textual

*When Other Birds are Still* ('Cuando otros pájaros están en silencio') es una pieza sonora de Lúa Coderch (Iquitos, Perú, 1982) que nos acompaña a lo largo de toda la exposición. Tomando como punto de partida grabaciones de campo hechas por la artista en el lago Walden, en el Estado de Massachusetts (Estados Unidos), así como las descripciones de los sonidos del bosque que Henry David Thoreau incluyó en su libro *Walden, or Life in the Woods* ('Walden, o la vida en los bosques') (1854), Coderch genera un paisaje supuestamente natural, pero imitado íntegramente mediante su voz. Para hacerlo, manipula el sonido reduciendo su velocidad, fragmentándolo y adaptándolo a su registro vocal, y luego lo memoriza y lo devuelve a su velocidad original. El resultado es un sonido basado en la veracidad estricta de la naturaleza, pero que a su vez se vuelve enteramente falso. Así, la memoria sonora del paisaje mezcla varias vivencias: la de Thoreau, a mediados del siglo XIX, la de Coderch en el verano del 2016 y, finalmente, la nuestra como usuarios de la exposición entre enero y abril del 2017.



### 3.4 Irena Visa

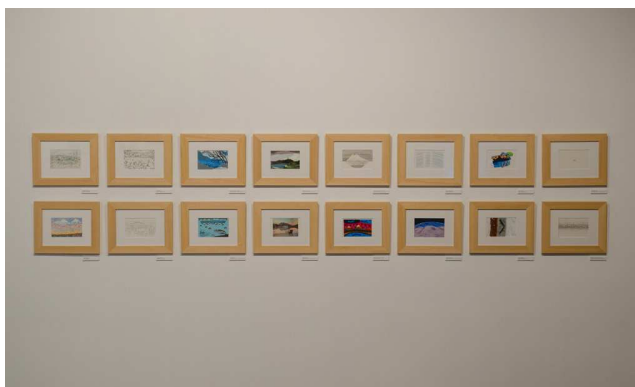
*Les dues antenes del repetidor de Rocacorba*

2016

Instalación de dibujos

10,5 × 15,5 cm c/u

La obra *Les dues antenes del repetidor de Rocacorba* ('Las dos antenas del repetidor de Rocacorba', 2016), de Irena Visa (Banyoles, 1985), depende de una dinámica de colaboración grupal que especula sobre la capacidad de comprender e interpretar un paisaje nunca visto. Como si se tratara de un juego, la artista define una serie de instrucciones y pautas que deben ser asumidas por los participantes: imaginar y dibujar un sitio que no conocen —el lago de Banyoles, un territorio de pertenencia telúrica para Visa— únicamente mediante una descripción textual escrita por ella misma y enviada por correo a cada uno de ellos. La relación epistolar que determina el proceso de trabajo entre artista y colaboradores culmina con una colección de postales del lago de Banyoles en las que el imaginario particular de Visa se enfrenta a las múltiples sugerencias paisajísticas derivadas del intercambio.



### 3.5 Pauline Bastard

*Les états de la matière*

2013

Instalación. Vídeo HD, vigas de madera y piedras

1 h 40 min

A partir de elementos videográficos y escultóricos, la instalación *Les états de la matière* ('Los estados de la materia', 2013), de Pauline Bastard (París, 1982), exhibe el peculiar retorno de varios materiales de construcción —piedras, madera, tierra, etc.— a su condición primigenia como naturaleza. Después de comprar una casa de campo, la artista desmonta poco a poco sus estructuras de madera y los muros de piedra para devolverlos a su estado natural. Un acto performativo de reintegración a su paisaje que suscita un nuevo e inesperado ritual. Sin esperar nada a cambio, la materia se libera de su función instrumental o, incluso, adquiere otra nueva transformada en mobiliario expositivo. Como complemento discursivo, la obra incluye la relación contractual entre la artista y el antiguo propietario de la casa.





### 3.6 Lluís Hortalà

*453 pedres*

2009

Carbón sobre polímero y tela montada sobre madera

155 x 204 x 2,5 cm

*453 pedres* ('453 piedras', 2009) es un dibujo de grandes dimensiones de Lluís Hortalà (Olot, 1959) que, con una precisión hiperrealista, muestra el techo de una casa rural de los Pirineos. Un ejercicio meticuloso de representación de cada una de las losas de pizarra que convierten la construcción en una especie de paisaje natural. Se trata de una pieza bidimensional que responde a la posición de escultor del autor; es decir, la de aquél que mira, piensa y reconoce su entorno mediante el volumen y el espacio. A partir de aquí, la materia y su imagen inician un juego de múltiples tensiones entre contrarios: el macro y el micro, el dentro y el fuera, el pensamiento y la acción. En su caso, una experiencia de proximidad con la piedra que siempre conecta con lo vivido en primera persona.



### 3.7 Mercedes Mangrané

*Pista I, II, III, IV, V*

*Suelo mojado I, II, III, IV*

*Esterillas I, II, III*

2016

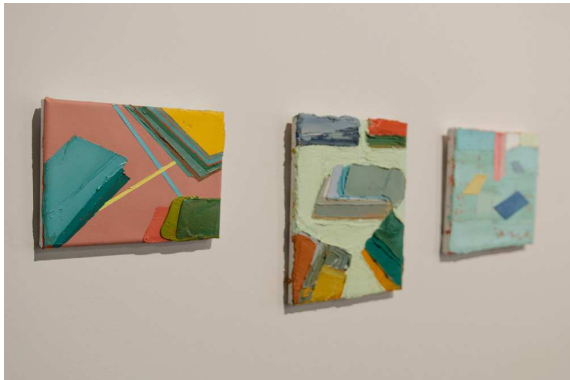
Óleo sobre lino

22 x 27 cm / 16 x 22 cm

El conjunto pictórico de Mercedes Mangrané (Barcelona, 1988) plantea una serie de aproximaciones libres a varios suelos de gimnasio y escenarios deportivos; lugares



definidos por complejos reglamentos de uso destinados al esfuerzo físico, que establecen vínculos indirectos con la idea de paisaje natural. Se trata de una configuración territorial de orden simbólico —no pisar las líneas, no salirse del carril, marcarse y cumplir unos objetivos, etc.—, que se transforma en un ejercicio de abstracción geométrica y minimalista. De manera sutil, la literalidad de las diferentes series —*Pista*, *Suelo mojado*, *Esterillas* (2016)— remite a conceptos propios de la experiencia en la naturaleza.



### 3.8 Fermín Jiménez Landa

*El mal de la taiga*

2016

Vídeo digital 16:9, monocal, ciclomotor

4 min

*El mal de la taiga* (2016) es una videoinstalación de Fermín Jiménez Landa (Pamplona, 1979) que resume un viaje de huida hacia ninguna parte. Siguiendo el popular esquema de más grande a más pequeño de las matrioskas, el artista inicia un recorrido estrictamente definido en lo que se refiere a medios de transporte —un camión que contiene un coche que contiene una moto—, pero absolutamente abierto y disperso por lo que respecta a su destino. A medida que el vehículo más grande se queda sin gasolina, el más pequeño coge el relevo y continúa la ruta. Una gesta inútil y liberadora que, a pesar de su disfuncionalidad manifiesta, culmina de un modo absurdo y solemne: quedar gratamente aislado en un punto impreciso del sur de Francia.



### 3.9 Pere Llobera

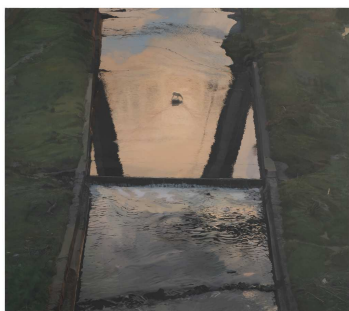
*Què travessa viu els anys?*

2015-2017

Óleo sobre tela

170 x 150 cm

*Què travessa viu els anys?* ('¿Que atraviesa vivo los años?' 2015-2017), de Pere Llobera (Barcelona, 1970), es una pintura al óleo en la que la construcción de un momento dramático y totalmente fuera de lo ordinario se erige en eje discursivo de la escena. Un cordero —un guiño al cordero místico de Jan van Eyck— se encuentra solo e indefenso en medio de la riera de Montcada, a las afueras de Barcelona. Una situación insólita y tensa que nos lleva a cuestionarnos la misma esencia del trabajo en arte: pero, ¿quién ha puesto al pobre cordero aquí en medio? ¿Y cómo va a salir de ahí? Preguntas sin respuesta que simplemente constatan la potencialidad inútil de la condición del artista; al fin y al cabo, una posición tan imprescindible como supuestamente irrelevante. Además, y de una manera similar a Herzog —que se resiste a llegar a París y, por lo tanto, a lo que le espera allí—, Llobera expande su proceso de trabajo hasta convertir la pintura en una obra en un continuo estado inacabado.



### 3.10 Lluís Hortalà

*All the Mountains that I Have Climbed (London Version)*

1999

Barro sin cocer

40 x 700 x 30 cm

A continuación, otra pieza de Lluís Hortalà insiste en la escultura y en la montaña, dos elementos que han marcado gran parte de su trayectoria y de su biografía. Como indica el título, *All the Mountains that I Have Climbed (London Version)* ('Todas las montañas que he subido (Versión londinense)', 1999) es una síntesis objetual de su experiencia como escalador. Una cordillera fantástica e imposible que reproduce, con barro sin cocer, todas las montañas que el artista escaló durante sus años de alpinismo. Un gesto manual —modelar con barro— que, de memoria y sin ningún rigor geográfico, revive toda la épica de la conquista.



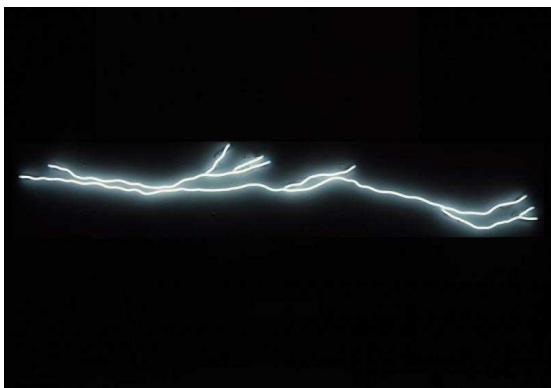
### 3.11 Àngels Ribé

*En campo abierto*

Neón

50 × 300 cm

*En campo abierto* (2003) es una instalación de Àngels Ribé en la que, nuevamente, el artificio del arte —en este caso, una escultura de luz— consigue hacer perdurable un momento fugaz e irrepetible: un relámpago, una descarga eléctrica imprevisible e impresionante capaz de generar de la nada un paisaje único. La artista consigue congelar el tiempo y la experiencia excepcional de su contemplación. Curiosamente, el campo abierto al que se refiere el título (la naturaleza) es interpretado ahora desde el espacio cerrado de la sala de exposiciones.



### 3.12 Les Blank

*Werner Herzog Eats His Shoe*

1980

Vídeo documental

20 min

Finalmente, y a modo de recorrido circular, nuestro trayecto culmina con un documental vinculado a Werner Herzog: la película de Les Blank *Werner Herzog Eats His Shoe* (1980). Después de perder una apuesta con el también cineasta Errol Morris, Herzog cumple su palabra y se come el zapato mientras da una conferencia sobre cine.

En definitiva, «Caminar sobre el hielo» analiza la fragilidad y la intensidad de la acción de Herzog —la de avanzar por un sitio inestable, incierto— mediante un encuentro entre artistas de varias generaciones y procedencias. Artistas que comparten su gesto simbólico e inútil. En este sentido, la exposición no es más que un homenaje a la condición disfuncional y poderosa del artista. Al fin y al cabo, son ellos los que son capaces de comerse sus propios zapatos. Por cierto, Lotte Eisner venció su enfermedad y no murió hasta el 1983.

## 4. Programa de actividades relacionadas con la exposición

26.1.2017 / 19 h

### ***Salirse de la pista: sobre los límites entre el arte y la literatura***

Una conversación con Donatella Iannuzzi (editora) y Alicia Kopf (artista y escritora)

Donatella Iannuzzi es editora y fundadora de Gallo Nero, la editorial que en el 2015 publicó en castellano *Del caminar sobre hielo* de Werner Herzog.

Alicia Kopf es artista y escritora. En el año 2015 publicó *Germà de gel*, una novela sobre la épica de la exploración polar tratada desde lo íntimo y propio. En el 2016, Kopf publicó *Hermano de hielo*, la versión en castellano también escrita por ella misma.

2.3.2017 / 19 h

### ***S'amagaven darrere els arbres***

Un proyecto de Anna Dot para la Ruta Walter Benjamin 2016.

En *S'amagaven darrere els arbres* ('Se escondían tras los árboles'), Anna Dot evoca los procesos de censura literaria de las traducciones de obras de Walter Benjamin y Hannah Arendt durante el franquismo, tomando por un lado los Pirineos Orientales y la comarca de L'Alt Empordà como espacios de tránsito y memoria, y por otro, los *bookpeople* descritos por Ray Bradbury en su novela *Fahrenheit 451* (1953) como experiencia performativa. La presentación contará con la participación de Edgar Díaz y Palma Lombardo, encargados de la documentación audiovisual del proyecto.

4.3.2017 / 11-14 h

### ***Tots contra tots – Kickboxing Socràtic***

Un taller dialèctico con Pere Llobera

«A menudo tengo la impresión de que para trabajar en arte, más que tener una voz sobre las cosas se trata de ser bueno haciendo mediciones: medirlo todo en nuestro trabajo: ¿demasiado símbolo? ¿Demasiada obra? ¿A qué escala debería hacer esta idea? ¿Haría yo esto si no me hubieran dado la Botín? ¿Qué pensará mi madre de lo que hago? ¿Puedo aspirar a esta galería? ¿Me conviene tener galería? ¿Me arriesgo demasiado con mis declaraciones públicas? ¿Mar o montaña? ¿Mendigo o emperador? ¿*Outsider* o asimilado?» (Pere Llobera)

Inspirándose en el debate socrático, Pere Llobera propone la pregunta como posible sistema de indagación sobre la práctica artística. El taller se dirige a artistas, comisarios y otros perfiles interesados en cuestiones de autoría y trayectoria individual o colectiva.

## 5. CRÉDITOS

### EXPOSICIÓN

«Caminar sobre el hielo» es una coproducción del Arts Santa Mònica, Barcelona y Bòlit Centro de Arte Contemporáneo de Girona.

**Artistas:** Pauline Bastard, Lúa Coderch, Rafel G. Bianchi, Lluís Hortalà, Fermín Jiménez Landa, Pere Llobera, Mercedes Mangrané, Àngels Ribé e Irena Visa.

**Comisario:** David Armengol

**Diseño de la exposición:** Xavi Torrent

**Diseño gráfico:** Vellut

### **Colaboradores**

Transversal-Xarxa d'Activitats Culturals, Ayuntamiento de Mataró, MAC, Ayuntamiento de Sant Cugat y Centro de Arte Maristany

### **Agradecimientos**

Adolf Alcañiz, Luis Álvarez, Roser Aponte, Maria Beltran, M<sup>a</sup> Asunción Carbonell, Cristina Estrada, Eva Fàbregas, Elena Fernando, Joana Figuerola, Regina Giménez, Geraldine Guyon, Domingo de Guzmán Ruiz-Giménez, Jerónimo Hagerman, Andrés Hispano, Mariana Iturralde, Samuel Labadie, Mercedes Lafaja, Consol Llupià, Gabri Molist, Esther Nacenta, Minna Nyrhien, Jonathan Rigall, José Rojano, Pol Solana y Sara de Ubieta, Galeria Àngels Barcelona, Ana Mas Projects, F2 Galería, Galeria Joan Prats, Nogueras Blanchard, RocioSantaCruz y Palma Dotze.

### ARTS SANTA MÒNICA

**Director:** Jaume Reus

### Exposiciones

**Coordinación general:** Fina Duran Riu

**Ediciones:** Cinta Massip

**Dirección técnica:** Xavier Roca

### Actividades

**Coordinación general:** Marta Garcia

**Relaciones externas:** Alicia González

**Área técnica:** Eulàlia Garcia.

### Administración

**Responsable de gestión:** Cristina Güell

**Área de exposiciones:** Mònica Garcia Bo

**Secretaria de dirección:** Chus Couso

### Comunicación

**Coordinación general:** Jordi Miras Llopart

**Web y redes sociales:** Luis Villalón Camacho

**Difusión:** Juanjo Gutiérrez



---

**Arts Santa Mònica. Centro de la Creatividad – Departamento de Cultura  
Área de Comunicación y Prensa**

C. e.: [comunicacio\\_artssantamonica@gencat.cat](mailto:comunicacio_artssantamonica@gencat.cat)  
@artssantamonica

**Coordinación comunicación y prensa: Jordi Miras Llopart.** C. e.: [jmirasl@gencat.cat](mailto:jmirasl@gencat.cat) | Tel.: (34) 93 316 28 10 – (34) 93 316 28 56. Ext. 13436

**Web y redes sociales: Luis Villalon.** C. e.: [lvillalon@gencat.cat](mailto:lvillalon@gencat.cat) | Tel.: (34) 93 556 53 14 (directo) – (34) 93 316 28 19. Ext. 13441

**Difusión: Juanjo Gutiérrez.** C. e.: [jgutierrezg@gencat.cat](mailto:jgutierrezg@gencat.cat) | Tel.: (34) 93 316 28 57 (directo) – (34) 93 316 28 10. Ext. 13442

**Arts Santa Mònica, Centro de la Creatividad**

La Rambla 7 08002 Barcelona. Tel. 935 671 110. [artssantamonica.gencat.cat](http://artssantamonica.gencat.cat). **Entrada libre**  
De martes a sábado, de 11 h a 21 h. Domingos y festivos, de 11 h a 17 h. Lunes cerrado

---